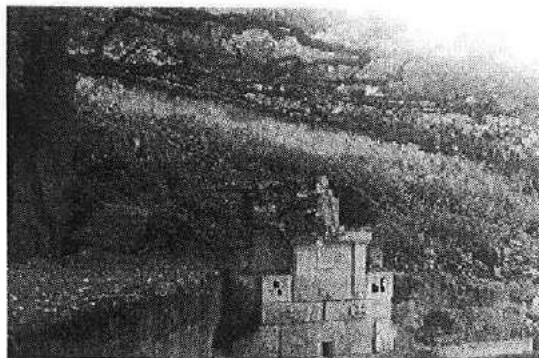
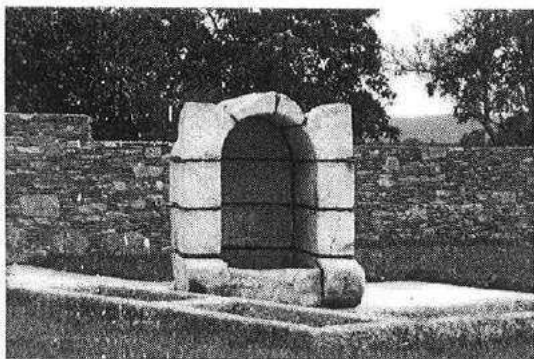


# União das Freguesias de Fonte Boa e Rio Tinto



## *Documentos Previsionais* *PPI 2021 – 2025 e Orçamento 2021*



Aprovação:

Órgão Executivo: 30 / 11 / 2020

Órgão Deliberativo: 21 / 12 / 2020



<b>ÍNDICE</b> -----	<b>Pg.</b>
Mensagem do Presidente -----	3
Área de Intervenção -----	4 a 7
Edital – Exposição do Orçamento para o ano 2021-----	8
Plano Plurianual de Investimentos -----	9 a 19
Orçamento da Receita/Despesa-----	20 a 27
Aprovação do Orçamento para o Ano Financeiro 2021-----	28



## *Mensagem do Presidente*

O surto pandémico causado pelo novo coronavírus COVID-19 (SARS-CoV-2) e que tem assolado, o mundo, incluindo Portugal, mudou comportamentos e as expectativas do progresso da nossa terra. Infelizmente, Fonte Boa e Rio Tinto, assim como no geral, o concelho de Esposende, não foi exceção, pois vivemos os efeitos que a pandemia provoca, não só nas nossas famílias mas também na actividade económica.

Mesmo assim a Junta de Freguesia de Fonte Boa e Rio Tinto vem apresentar à consideração o Orçamento para 2021 e Plano Plurianual de Investimento 2021-2025, nos termos da alínea a), do n.º 1, do Artigo 9.º do ANEXO 1, da Lei 75/2013 de 12 de setembro, a fim de ser apreciado e aprovado pelo seu Órgão Deliberativo.

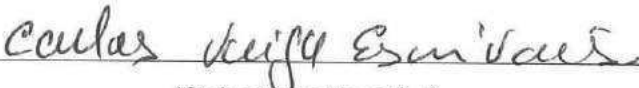
Os referidos documentos, definem os objetivos do executivo da Junta de Freguesia, que visa apostar no incremento da qualidade de vida dos cidadãos, desenvolvendo atividades que potenciam o desenvolvimento da autonomia funcional pessoal e social dos cidadãos, organizadas nos vários segmentos.

Contudo e para que essa finalidade seja possível, continuaremos a contar com extraordinária colaboração da Câmara Municipal de Esposende, reavendo os investimentos necessários para melhorar a qualidade e as condições de vida das nossas populações.

Sem dúvida que contarei com o trabalho do Executivo, dos Membros da Assembleia de Freguesia, dos colaboradores e da comunidade em geral, pois só assim será possível concretizar os projetos e tornar a União das Freguesias de Fonte Boa e Rio Tinto num centro de desenvolvimento e atração.

Desejo a todos um Feliz Natal e que o próximo ano seja próspero.

O Presidente da Junta da União das Freguesias

  
(Carlos Velga Escrivães)



## Áreas de Intervenção

### *Administração Geral*

Manter em funcionamento os atuais postos de atendimento ao público em ambos os locais da Junta a União das Freguesias (Rua da Escola e Largo da Igreja) e fomentar a implementação dum “Espaço do Cidadão, caso haja acordo com a AMA, articulado com o Município de Esposende;

Fomentar e apoiar a administração do ATL/EB1 de Rio Tinto, no transporte dos alunos/crianças, na alimentação e na programação das diversas atividades a realizar ao longo do ano;

Colocação de iluminação de natal e dum cartaz de boas festas, nos centros das freguesias, com os votos dum espírito de festividade no advento do Natal e do Ano Novo;

Encetar junto das autoridades municipais o procedimento administrativo de aquisição dum terreno para a Construção uma Casa Mortuária, em Fonte Boa e;

Aquisição dum terreno p/parque estacionamento público, na Barca Do Lago (Imediações da PRORIVER), em Fonte Boa;

Construção de Parque de Estacionamento a Norte do Cemitério Paroquial de Fonte Boa;

Aquisição do terreno, que confronta com o passal, estrada nacional e adro da Igreja Matriz de Rio Tinto, para utilização pública;

Reabilitação de Imóveis, nomeadamente, os Edifícios das Junta de Freguesia;

Resolução de diferendos relativos à Massa Insolvente – PROCESSO N.º 370970/09.6YIPRT.1;



## ***Desporto, Recreio, Lazer, Educação e Cultura***

Apoiar a realização da Caminhada “À Descoberta das Freguesias de Fonte Boa e Rio Tinto” em parceria com a Esposende 2000;

Criar parques de fitness nas localidades da União das Freguesias;

Apoiar a realização de atividades para as crianças e os idosos, designadamente o dia mundial da criança, a festa do idoso e o passeio anual;

Apoiar os Peregrinos e valorizar o Caminho de Santiago;

Apoiar as Escolas nas suas atividades, na aquisição de material didático, manutenção e limpeza;

Requalificar o recinto desportivo, visando criar condições e incentivos à prática desportiva, física ou de lazer a toda a comunidade escolar, associativa ou outras, anexo à EB1, em Fonte Boa;

Dinamização dos Festivais Folclóricos em parceria com os Ranchos e com a Comissão de Festas em Honra de São Sebastião e de Santa Marinha;

Apoiar os eventos culturais e desportivos da Câmara Municipal e da Esposende 2000;

Apoiar os Grupos e as Associações, Culturais e Educativos da União das Freguesias;

Disponibilizar os espaços da Junta para a frequência de cursos de formação/certificação e sensibilizar a população para a Literacia;

## ***Ação Social e habitação***

Apoiar idosos isolados e em situação solidão;

Apoiar nas suas atividades as Associações de Pais e Encarregados de Educação de Fonte Boa e de Rio Tinto, o Centro Social e Paroquial de Fonte Boa e a Associação Social de Fonte Boa e Rio Tinto;

Apoiar, em parceria com a Câmara Municipal, as atividades relacionadas com o Envelhecimento ativo +, nomeadamente no transporte de idosos;

Disponibilizar transporte para idosos, pessoas carenciadas ou necessitadas, para a realização de tratamentos hospitalares, de serviços públicos ou outros, organizados pela Junta de Freguesias ou entidades sociais;



Realizar protocolos com as associações, centro de dia, grupos ou outros, para a cedência transporte mediante algumas condições;

### ***Rede Viária e Mobilidade***

Executar medidas de segurança rodoviária, nomeadamente através construção de passeios; passadeiras redutoras de velocidade, nas zonas críticas, em Rio Tinto;

Alargamento e pavimentação da Rua Padre Cândido Rodrigues Saloio, Rua Padre João José Gonçalves e Caminho do Souto e Rua da Telheira, em Rio Tinto;

Requalificação, alargamento e pavimentação da Rua Padre Carrilho, Rua Dom Frei Bartolomeu dos Mártires, em Fonte Boa;

Reperfilamento e alargamento do Caminho de Mateus, em Fonte Boa;

Pavimentação de Ruas, nomeadamente, a Rua dos Picoutos – Fonte Boa;

Pavimentação do espaço entre a Rua do Couto e a Rua da Agra, em Fonte Boa;

Apoiar a Câmara Municipal na conclusão da Ecovia intermunicipal, no troço Fão - Fonte Boa e Fonte Boa - Rio Tinto;

### ***Meio Ambiente e Energia***

Conservação dos espaços interiores e exteriores dos atuais edifícios da junta, designadamente ao nível de pintura e de pavimentos;

Construção de redes de drenagem de águas pluviais nas zonas mais críticas e promover campanhas de sensibilização e de apoio à limpeza das linhas de água;

Continuar a solicitar a substituição dos sistema público de iluminação para o sistema de luminárias Led's;

Limpeza, conservação/manutenção dos espaços verdes, da EN 205-1, arruamentos, caminhos agrícolas, da União das Freguesias;

Reabilitar os espaçosos adjacentes e o registo/criação das Praias Fluviais da Barca do Lago, da Torta e do Marachão;

Apoiar a Câmara Municipal na captação de fundos comunitários para instalação de rede de saneamento básico;

Continuar a promover a campanha de recolha de plásticos com a Esposende Ambiente e a sensibilização dum melhor Ambiente Saudável;



### ***Desenvolvimento Económico***

Promover parcerias com a Autarquia para a fixação de empresas, comércio e serviços e dinamização de zonas industriais;

Apoiar e dinamizar o comércio e negócios da União das Freguesias, nomeadamente com eventos promocionais;

### ***Juventude e Associativismo***

Apoio às atividades desenvolvidas pelas associações, grupos ou outros;

Fomentar e apoiar o empreendedorismo jovem, com vista à criação de emprego e projetos inovadores;

### ***Saúde, Segurança e Proteção Civil***

Promover junto da população rastreios e cuidados de saúde;

Promover campanhas de sensibilização de limpeza das zonas florestais junto dos aglomerados populacionais, assim como das zonas industriais e empresariais, em cumprimento da legislação em vigor.